

# Manual de instrucciones

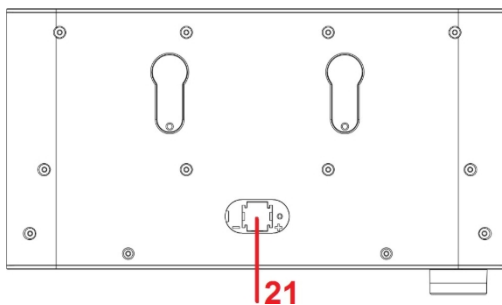
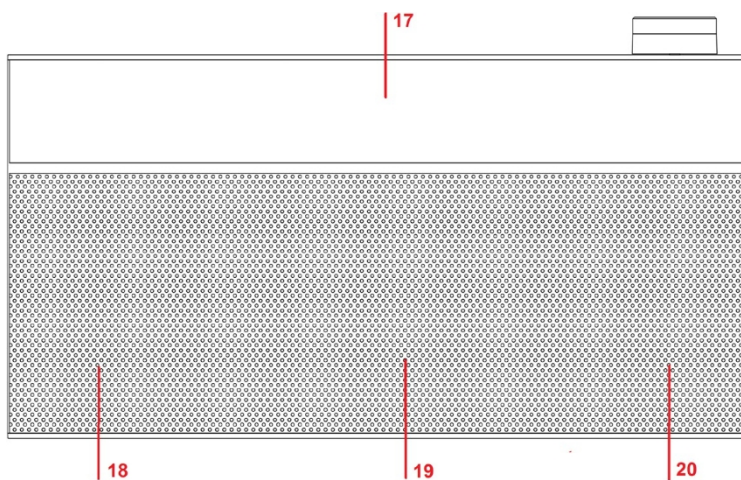
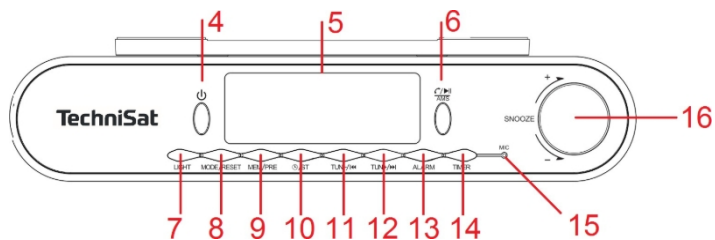
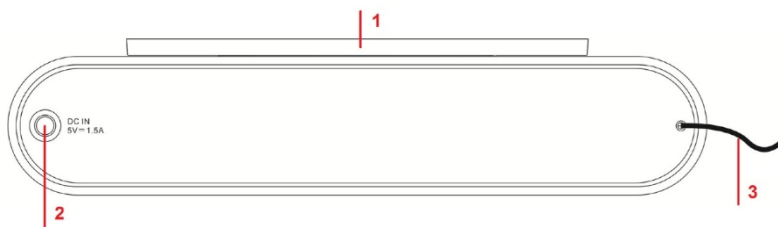
## KITCHENRADIO






Radio de cocina empotrable FM/Bluetooth con iluminación LED



**TechniSat**

# 1 Imágenes



- 1 Plano de montaje
- 2 DC IN 5 V, 1,5 A
- 3 Antena
- 4  Encendido/espera
- 5 Pantalla
- 6 /AMS
- 7 LIGHT (iluminación inferior encendida/apagada)
- 8 MODE/RESET Selección de fuente
- 9 MEM/PRE Memoria de favoritos
- 10 /ST
- 11 TUN-
- 12 TUN+
- 13 ALARMA
- 14 TIMER
- 15 Entrada de micrófono
- 16 Botón giratorio SNOOZE +/-
- 17 Iluminación LED inferior
- 18 Altavoces estéreo
- 19 Graves
- 20 Altavoces estéreo
- 21 Compartimento para baterías de repuesto

## 2 Índice

<b>1</b>	<b>Ilustraciones.....</b>	<b>2</b>
1.1	Vista frontal .....	2
1.2	Parte inferior.....	2
1.3	Parte trasera .....	3
1.4	Parte superior.....	3
<b>2</b>	<b>Índice.....</b>	<b>4</b>
<b>3</b>	<b>Indicaciones de seguridad .....</b>	<b>6</b>
3.1	Signos y símbolos utilizados .....	6
3.2	Uso previsto.....	7
3.3	Destinatarios de este manual de instrucciones .....	7
3.4	Uso seguro de KITCHENRADIO.....	7
<b>4</b>	<b>Avisos legales .....</b>	<b>8</b>
4.1	Indicaciones de servicio .....	9
<b>5</b>	<b>Montaje del KITCHENRADIO .....</b>	<b>9</b>
5.1	Montaje .....	10
5.2	Recepción con la antena direccional.....	12
<b>6</b>	<b>Descripción del KITCHENRADIO.....</b>	<b>12</b>
6.1	Contenido del envío .....	12
6.2	Las características especiales del KITCHENRADIO .....	12
6.3	Funciones generales del aparato.....	13
6.4	Ajustar la hora.....	13
6.4.1	Encender el dispositivo .....	13
6.4.2	Apagar el dispositivo.....	13
6.4.3	Selección de fuente.....	13
6.4.4	Ajustar el volumen .....	13
6.4.5	Luz ambiental.....	13
<b>7</b>	<b>Funcionamiento FM (FM).....</b>	<b>14</b>
7.1	Activar el modo de radio FM.....	14
7.2	Búsqueda de emisoras.....	14
7.3	Cambio entre mono y estéreo.....	14
7.4	Memoria de favoritos .....	14
7.4.1	Reproducir emisoras de la memoria de favoritos.....	15
7.4.2	Sobrescribir/borrar una memoria de programa .....	15
<b>8</b>	<b>Bluetooth .....</b>	<b>15</b>
8.1	Activar el funcionamiento Bluetooth .....	15
8.2	Conectar un dispositivo externo.....	15
8.3	Función manos libres .....	16
8.4	Desvincular .....	16
<b>9</b>	<b>Despertador .....</b>	<b>17</b>
9.1	Activar/desactivar el despertador .....	18

92 Función de temporizador .....18

93 Ajustes de fábrica .....18

**10 Limpieza .....18**

**11 Solucionar errores.....19**

**12 Datos técnicos / Indicaciones del fabricante .....20**

**13 Indicaciones para la eliminación .....21**

**14 Notas .....22**

### 3 Indicaciones de seguridad

#### 3.1 Símbolos y signos utilizados

##### En este manual de instrucciones:



Indica una advertencia de seguridad cuyo incumplimiento puede provocar lesiones graves

lesiones graves o la muerte. Tenga en cuenta las siguientes palabras de advertencia:

**PELIGRO:** lesiones graves con resultado de muerte

**ADVERTENCIA:** lesiones graves, que pueden provocar la muerte

**PRECAUCIÓN:** lesiones



Indica una advertencia que debe seguir estrictamente para evitar daños en el dispositivo, pérdida o uso indebido de datos o un funcionamiento no deseado. Además, describe otras funciones de su dispositivo.



Advertencia sobre tensión eléctrica. Siga todas las instrucciones de seguridad para evitar descargas eléctricas. No abra nunca el dispositivo.



Las funciones y las teclas que se deben pulsar se indican en este manual de instrucciones

**feU.**

##### Símbolos generales:



Uso en interiores: los dispositivos con este símbolo solo son aptos para su uso en interiores.



Clase de protección II: los aparatos eléctricos de clase de protección II son aparatos eléctricos que tienen un aislamiento doble y/o reforzado continuo y no tienen conexiones para un conductor de protección. La carcasa de un aparato eléctrico de clase de protección II revestido de material aislante puede constituir parcial o totalmente el aislamiento adicional o reforzado.



Su aparato lleva la marca CE y cumple todas las normas UE necesarias.



Los aparatos electrónicos/BaGerien no deben desecharse con la basura doméstica, sino que deben eliminarse de forma adecuada, de conformidad con la Directiva 2012/19/UE del Parlamento Europeo y del Consejo, de 4 de julio de 2012, sobre residuos de aparatos eléctricos y electrónicos. Al final de su vida útil, entregue este aparato en los puntos de recogida públicos previstos para su eliminación. Antes de desechar el aparato, retire los BaGerien y deséchelos por separado.



Tenga en cuenta todas las indicaciones y advertencias de seguridad de este manual de instrucciones. Guarde el manual de instrucciones en un lugar seguro para poder consultarlo más adelante. Entregue este manual de instrucciones al comprador cuando venda el aparato.



La fuente de alimentación de su dispositivo cumple con la clase de eficiencia energética VI.

### 3.2 Uso previsto

El dispositivo está diseñado para la recepción de emisiones de radio a través de FM/VHF. Los medios musicales se pueden transmitir a través de una conexión Bluetooth. El dispositivo solo debe funcionar con los accesorios suministrados (por ejemplo, fuente de alimentación, cable, antena ...). No está permitido el uso de estos accesorios para otros fines. El aparato está diseñado como aparato empotrable (radio de cocina) para uso privado y no es apto para fines comerciales.

### 3.3 Destinatarios de este manual de instrucciones

El manual de instrucciones está dirigido a cualquier persona que instale, utilice, limpie o deseche el aparato.

### 3.4 Uso seguro del KITCHENRADIO

BiGe: tenga en cuenta las siguientes indicaciones para minimizar los riesgos de seguridad, evitar daños en el aparato y contribuir a la protección del medio ambiente. Lea atentamente todas las instrucciones de seguridad y guárdelas para consultas posteriores. Siga siempre todas las advertencias e instrucciones de este manual de instrucciones y de la parte posterior del aparato.



#### ¡ADVERTENCIA!

¡No abra nunca el aparato!

¡Tocar las piezas conductoras de tensión puede poner en peligro la vida!



Tenga en cuenta todas las siguientes instrucciones para el uso adecuado del aparato y para evitar defectos en el mismo y lesiones personales.

- No repare el aparato usted mismo. Las reparaciones solo deben ser realizadas por personal cualificado. Póngase en contacto con nuestro servicio de atención al cliente.
- El aparato solo debe utilizarse en las condiciones ambientales especificadas.
- No esponga el aparato a gotas o salpicaduras de agua. Si entra agua en el aparato, desconéctelo de la red eléctrica y póngase en contacto con el servicio técnico.
- No esponga el aparato a fuentes de calor que lo calienten más allá de su uso normal.
- Si observa un defecto evidente en el aparato, si se produce humo u olores, si se producen fallos de funcionamiento importantes o si la carcasa está dañada, póngase en contacto con el servicio técnico inmediatamente.
- El aparato solo debe funcionar con la tensión de red impresa en la fuente de alimentación. No intente nunca utilizar el aparato con otra tensión. Utilice únicamente la fuente de alimentación suministrada.
- Si el aparato presenta daños, no debe ponerse en funcionamiento

- No utilice el aparato cerca de bañeras, duchas, piscinas o agua corriente/salpicaduras. Existe peligro de descarga eléctrica y/o avería del aparato.
- No deben caer objetos extraños, como agujas, monedas, etc., en el interior del aparato. No toque los contactos de conexión con objetos metálicos ni con los dedos. Esto podría provocar cortocircuitos.
- Este aparato no está diseñado para ser utilizado por personas (incluidos niños) con capacidades físicas, sensoriales o mentales limitadas, o con falta de experiencia y/o conocimientos, a menos que estén supervisadas por una persona responsable de su seguridad o hayan recibido instrucciones sobre cómo utilizar el aparato. No permita que los niños utilicen el aparato sin supervisión.
- Guarde el aparato en lugares inaccesibles para los niños.
- Está prohibido realizar modificaciones en el aparato.

#### 4 Avisos legales



Por la presente, TechniSat declara que el tipo de equipo radioeléctrico KITCHENRADIO cumple con la Directiva 2014/53/UE. El texto completo de la declaración de conformidad de la UE está disponible en la siguiente dirección de Internet: [hGp://konf.tsat.de/?ID=23045](https://konf.tsat.de/?ID=23045)



TechniSat no se hace responsable de los daños causados al producto por influencias externas, desgaste o uso inadecuado, reparaciones no autorizadas, modificaciones o accidentes.



Salvo modificaciones y errores de impresión. Fecha: 02/25.  
Prohibida la reproducción y copia sin la autorización del editor. La versión actualizada del manual está disponible en formato PDF en la sección de descargas de la página web de TechniSat en [www.technisat.de](http://www.technisat.de).



KITCHENRADIO y TechniSat son marcas registradas de:

**TechniSat Digital GmbH**

TechniPark  
Julius-Saxler-Straße 3  
D-54550 Daun/Eifel  
[www.technisat.de](http://www.technisat.de)

[Correo electrónico: info@technisat.de](mailto:info@technisat.de)

Los nombres de las empresas, instituciones o marcas mencionadas son marcas comerciales o marcas registradas de sus respectivos propietarios.

## 41 Notas de servicio



Este producto ha sido sometido a controles de calidad y cuenta con un periodo de garantía legal de 24 meses a partir de la fecha de compra. BiGe conserve la factura como prueba de compra. En caso de Para reclamaciones de garantía, póngase en contacto con el distribuidor del producto.



¡Atención!

Si tiene alguna pregunta o necesita información, o si surge algún problema con este dispositivo, puede ponerse en contacto con nuestra línea de asistencia técnica:

de lunes a viernes, de 8:00 a 17:00, en el número de teléfono  
03925/9220 1800.



Los pedidos de reparación también se pueden realizar directamente en línea en [www.technisat.de/reparatur](http://www.technisat.de/reparatur) .

Si fuera necesario enviar el dispositivo, utilice exclusivamente la siguiente dirección:

TechniSat Digital GmbH  
Service-Center  
Nordstr. 4a  
39418 Staßfurt

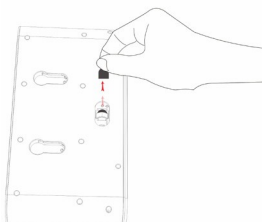
## 5 Montaje del KITCHENRADIO



Indicaciones:

- No monte el aparato cerca de fuentes de calor, como radiadores, ni sobre una cocina. Evite la exposición directa a la luz solar y los lugares con mucho polvo.
- No se debe instalar el aparato en habitaciones con mucha humedad, como saunas o cuartos de baño, ya que la condensación puede dañar el aparato. El aparato está diseñado para su uso en entornos secos y climas templados, y no debe exponerse a gotas ni salpicaduras de agua.
- Mantenga el KITCHENRADIO alejado de aparatos que generen campos magnéticos intensos.
- > Retire la placa de montaje de la carcasa del KITCHENRADIO tirando de ella hacia atrás.

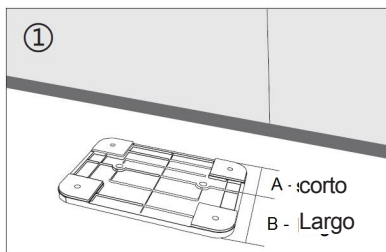
- > Abra la tapa de la batería de reserva situada en la parte superior aflojando primero el tornillo. A continuación, inserte una pila de botón LR44 (no incluida) respetando la polaridad correcta. Vuelva a atornillar la tapa. Si no hay batería de reserva BaGerie, tras un corte de corriente hay que volver a ajustar la hora.



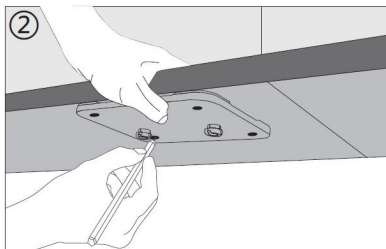
- > Conecte el conector de la fuente de alimentación a la toma **DC IN** situada en la parte posterior.

## 5.1 Montaje

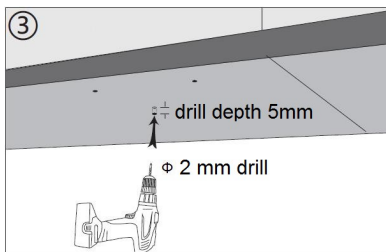
**1.** Preste atención a la orientación de la placa de montaje. El lado largo debe quedar orientado hacia la parte frontal de la radio.



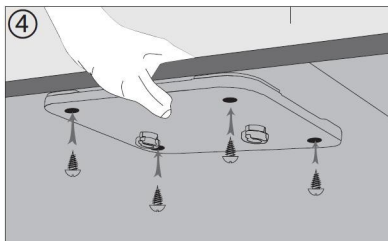
**2.** Marque los agujeros de taladro con un rotulador.



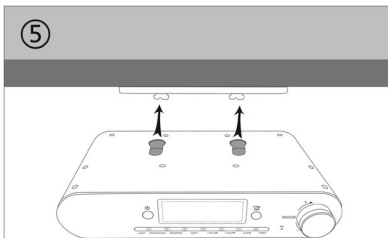
**3.** Taladre los agujeros para los tornillos con una broca.  
Diámetro: 2 mm  
Profundidad: máx. 5 mm



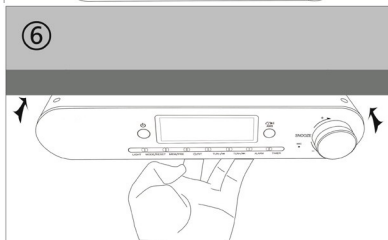
**4.** Atornille la placa de montaje con los tornillos suministrados.



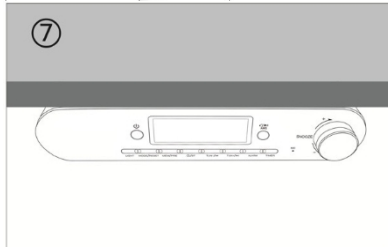
**5.** Coloque el KITCHENRADIO en los soportes de la placa de montaje.



**6.** Empuje el KITCHENRADIO hacia atrás para bloquearlo en el soporte.



**7.** KITCHENRADIO correctamente montado.



- > Una vez montado el KITCHENRADIO, conecte la fuente de alimentación a la red eléctrica.



Asegúrese de que el cable de alimentación o la fuente de alimentación estén siempre fácilmente accesibles para poder desconectar rápidamente el aparato de la red eléctrica.



Si no va a utilizar el aparato durante un periodo prolongado, por ejemplo, antes de emprender un viaje largo, desconecte el enchufe de la red eléctrica.



### **¡ADVERTENCIA!**

No toque el enchufe con las manos mojadas, ya que existe peligro de descarga eléctrica.



### **¡ATENCIÓN!**

Coloque el cable de alimentación de manera que nadie pueda tropezar con él.

## **5.2 Recepción con la antena de lanzamiento**

El número y la calidad de las emisoras que se pueden sintonizar dependen de las condiciones de recepción en el lugar de instalación. Con la antena direccional se puede obtener una recepción excelente.



No toque la antena durante la reproducción de una emisora. Esto puede provocar interferencias en la recepción y ruido.

## **6 Descripción del KITCHENRADIO**

### **6.1 Contenido del envío**

BiGe Compruebe antes de la puesta en funcionamiento que el contenido del envío esté completo:

- 1x KITCHENRADIO
- 1x fuente de alimentación
- 1 manual de instrucciones
- 1 plantilla de montaje
- 4 tornillos de montaje (cortos)

### **6.2 Las características especiales del KITCHENRADIO**

El KITCHENRADIO consta de un receptor FM con las siguientes funciones:

- Puede almacenar hasta 40 emisoras FM.
- La radio recibe en las frecuencias FM 87,5-108 MHz
- El aparato dispone de un indicador de hora y fecha.
- Reproducción de música a través de una conexión Bluetooth.
- Luz ambiental.
- Función manos libres a través de un smartphone emparejado

### 6.3 Funciones generales del dispositivo

#### 6.4 Ajustar la hora

- > Después de la primera puesta en marcha, es necesario ajustar la hora. Para ello, pulse la tecla Reloj/ST. Seleccione con el **botón giratorio SNOOZE +/-** el formato de hora de 24 o 12 horas y pulse el **botón giratorio SNOOZE +/-**.



- > Ahora puede introducir las horas y, a continuación, los minutos con el botón giratorio **SNOOZE +/-**. Pulse el **botón giratorio SNOOZE +/-** para confirmar la entrada correspondiente.

#### 6.4.1 Encender el aparato

- > Pulse la tecla  **Encendido/Standby (3)** para encender el KITCHENRADIO. La radio se inicia con el último modo de reproducción seleccionado.


#### 6.4.2 Apagar el aparato

- > Pulse el botón «» (**Encendido/Standby (3)**) para poner el aparato en modo de espera. La hora y las alarmas activas se mostrarán en la pantalla.

#### 6.4.3 Selección de fuente

- > Con la tecla **MODE/RESET (8)** se puede cambiar entre las fuentes **FM** (FM) y Bluetooth. Para ello, pulse **brevemente** la tecla.

#### 6.4.4 Ajustar el volumen




- > Ajuste el volumen con el **botón giratorio SNOOZE +/- (16)**. Girarlo hacia la derecha aumenta el volumen, girarlo hacia la izquierda lo reduce.
- > Para silenciar el sonido, pulse brevemente la tecla «»/«**II**»/«**AMS**» (**6**). En el modo FM, la pantalla de frecuencia parpadeará.

#### 6.4.5 Iluminación inferior

El KITCHENRADIO dispone de una iluminación inferior en la parte inferior. Pulse la tecla **LIGHT (7)** para encenderla y vuelva a pulsarla para apagarla.

## 7 Funcionamiento FM (FM)

### 7.1 Activación del modo FM

- > Pulse el botón **MODE/RESET (8)** para cambiar al modo FM.
- > En la pantalla se muestra **la frecuencia ajustada actualmente**.
-  Al encenderlo por primera vez, la frecuencia está ajustada en 87,5 MHz.
-  Si ya ha sintonizado o memorizado una emisora, la radio reproducirá la última emisora sintonizada.
-  Para mejorar la recepción, oriente la antena (punto 5.2).

### 7.2 Búsqueda de emisoras

- > Pulse los botones TUN-/**◀◀** o **TUN+/>▶▶** para sintonizar la emisora o la frecuencia deseada. Mantenga pulsado el botón brevemente para iniciar la búsqueda. La búsqueda se detiene en la siguiente emisora que se encuentra.

### 7.3 Cambio entre mono y estéreo

- > Si se recibe una emisora con suficiente intensidad de recepción y señal estéreo, aparecerá **[ST]** en la pantalla. Es posible que se produzcan interferencias en la señal estéreo. Pulsando la tecla **⊕/ST (10)** puede cambiar entre recepción estéreo y mono para mejorar la reproducción del sonido.



## 7.4 Memoria de favoritos



La memoria del programa puede almacenar hasta 40 emisoras en la banda FM.

### Almacenamiento automático de todas las emisoras encontradas en el lugar de instalación

- > Mantenga pulsada la tecla **◀◀/▶▶/«AMS» (6)** hasta que comience la búsqueda. Se buscará en toda la banda de frecuencias FM y las emisoras encontradas se guardarán en la memoria de favoritos.

### Almacenamiento manual

- > En primer lugar, sintonice la frecuencia deseada de la emisora que desea guardar en la memoria de favoritos.
- > Para guardar esta emisora en una memoria, mantenga pulsada la tecla **MEM/PRE (9)** durante la reproducción hasta que aparezca **[P01]** en la pantalla (P01 es la memoria de favoritos 1). A continuación, seleccione una memoria de favoritos (P01...P40) con las teclas TUN-/**◀◀** o TUN+/**▶▶**. Pulse **MEM/PRE** para guardar.
- > Para guardar más emisoras, repita este proceso.

## 7.41 Reproducir emisoras de la memoria de favoritos

- > Pulse brevemente la tecla **MEM/PRE** y, a continuación, seleccione una memoria de favoritos (P01...P40) con las teclas TUN-/**◀◀** o TUN+/**▶▶**.

## 7.42 Sobrescribir/borrar una memoria de emisora

- > Simplemente guarde una nueva emisora en una memoria de favoritos tal y como se ha descrito.



Al restablecer los ajustes de fábrica, se borran todas las memorias.

## 8 Bluetooth

En el modo Bluetooth, puede reproducir música desde un smartphone o una tableta conectados a través del altavoz del KITCHENRADIO. Para ello, primero debe «emparejar» ambos dispositivos.

### 8.1 Activar el modo Bluetooth

- > Pulse la tecla **MODE/RESET** para cambiar al modo Bluetooth.
- > Esto se indica en la pantalla con **[BT]**.



Al encenderlo por primera vez, primero debe emparejarse un dispositivo externo (smartphone/tableta).



Si ya se ha emparejado un dispositivo externo que se encuentra dentro del alcance, la conexión se establecerá automáticamente. Dependiendo del dispositivo conectado, es posible que la reproducción de música se inicie automáticamente.

### 8.2 Emparejar un dispositivo externo

Para emparejar un dispositivo externo, por ejemplo, un smartphone o una tableta, con el KITCHENRADIO, proceda de la siguiente manera:

- > Inicie el modo Bluetooth tal y como se describe en el punto 8.1.
- > En la pantalla aparecerá parpadeando **[BT]**.
- > Ahora inicie la búsqueda de dispositivos Bluetooth cercanos en su dispositivo externo. Es posible que primero tenga que activar la función Bluetooth en su dispositivo externo.



Consulte el manual de instrucciones de su dispositivo externo para saber cómo activar la función Bluetooth y realizar una búsqueda.



Durante el proceso de emparejamiento, ambos dispositivos deben estar a una distancia máxima de 10 cm.

- > En la lista de dispositivos Bluetooth encontrados en su dispositivo externo debería

debería aparecer ahora la entrada **KitchenRadio**. Tóquela para completar el proceso de emparejamiento. Cuando el proceso de emparejamiento se haya completado correctamente, se oír un pitido.

> Ahora puede iniciar la reproducción de música en su dispositivo externo.



Dependiendo del protocolo Bluetooth de su dispositivo externo, puede controlar la reproducción de música con los botones del KITCHENRADIO:

Reproducción/Pausa	▶▶
Pista siguiente	▶▶▶
Tema anterior	◀◀ (2x)
Tema desde el principio	◀◀
Volumen	<b>SNOOZE Botón giratorio +/-</b>



También puede utilizar los controles de reproducción de la aplicación de música de su dispositivo externo.

### 8.3 Función manos libres

El KITCHENRADIO dispone de una función manos libres para llamadas a través de un teléfono móvil emparejado. Para ello, cuenta con un micrófono (MIC) en la parte frontal.

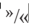


La función manos libres solo está activa en modo Bluetooth.

#### Llamada entrante



Cuando se recibe una llamada, la reproducción de audio Bluetooth en el KITCHENRADIO se silencia.

> Pulse la tecla «»/«▶▶»/«AMS» para aceptar la llamada. Mantenga pulsada la tecla para rechazar la llamada.

#### Durante una llamada

> Pulse el botón «»/«▶▶»/«AMS» para finalizar la llamada.


#### Durante la reproducción normal

> Pulse dos veces la tecla «»/«▶▶»/«AMS» para marcar el último número marcado.




Para obtener una calidad de voz óptima, no se aleje más de 30-60 cm de la abertura del micrófono del KITCHENRADIO.

### 8.4 Desactivar el emparejamiento

> Mantenga pulsada la tecla «»/«▶▶»/«AMS» para desactivar un emparejamiento activo. A continuación, parpadeará «BT» en la pantalla para indicar que se puede volver a realizar el emparejamiento. También puede desactivar un emparejamiento activo en su dispositivo externo. Para ello, siga las instrucciones del manual de instrucciones de su dispositivo externo.

## 9 Despertador

El KITCHENRADIO dispone de dos temporizadores de alarma.


- > Pulse la tecla **ALARM (13)** una vez para configurar **el despertador 1** o dos veces para configurar **el despertador 2**. En la pantalla parpadeará el símbolo correspondiente del despertador .
- > Pulse el **botón giratorio SNOOZE +/-** para iniciar el ajuste de la hora de despertador.
- > Gire el **botón giratorio SNOOZE +/-** para introducir primero la hora y luego los minutos de la alarma. Pulse el **botón giratorio SNOOZE +/-** para aceptar el ajuste correspondiente y pasar al siguiente.
- > Ahora seleccione si desea que la alarma suene con un zumbido o con una emisora de radio.



bu = zumbador (pitido)



tu = sintonizador (última emisora de radio sintonizada)

- > A continuación, pulse el **botón giratorio SNOOZE +/-**.
- > Por último, puede seleccionar el volumen de la alarma.
- > A continuación, pulse de nuevo el **botón giratorio SNOOZE +/-** para guardar la alarma. El símbolo de alarma  en la pantalla indica que la alarma está activa.

### Desactivar el tono de alarma activo «Buzzer»

- > El zumbador estará activo durante unos 5 minutos. Pulse el botón **ALARM** para desactivar el zumbador de la alarma.

### Desactivar el tono de alarma activo «Tuner»

- > Pulse el botón «» (encendido/espera) para desactivar el tono de alarma.

### Función de repetición

- > Pulse el **botón giratorio SNOOZE +/-** para activar la función de repetición (9 minutos) y silenciar el tono de alarma. Púlselo varias veces (hasta 3 veces) para prolongar el tiempo de repetición. Con el botón **de encendido/espera** se desactiva la función de repetición y se apaga el despertador.

## 9.1 Activar/desactivar el despertador

Las horas de alarma ya guardadas se pueden activar o desactivar.

- > Pulse la tecla **ALARM** para seleccionar una alarma guardada. El símbolo correspondiente a la alarma parpadeará. Mantenga pulsada la tecla **ALARM**.



De esta manera, se desactivará una alarma activa (el símbolo de la alarma ya no será visible) o se activará una alarma desactivada (el símbolo de la alarma será visible).

## 9.2 Función de reloj de cocina

La función de temporizador le ofrece una cuenta atrás ajustable, al finalizar la cual se oye una alarma.

- > Pulse la tecla **TIMER (14)**. En la pantalla parpadeará el símbolo del temporizador y se preajustará el tiempo de inicio de 5 minutos.
- > Girando el **botón giratorio SNOOZE +/-** puede seleccionar una cuenta atrás de 1 a 300 minutos.
- > A continuación, puede seleccionar el volumen de la alarma.
- > Para iniciar la cuenta atrás, pulse el **botón giratorio SNOOZE +/-**.



Cuando haya finalizado la cuenta atrás y suene la alarma, puede apagarla con la tecla **TIMER**. El símbolo del temporizador se apagará.

## 9.3 Configuración de fábrica

Si cambia la ubicación del aparato, por ejemplo, al mudarse, es posible que ya no se puedan sintonizar las emisoras memorizadas. En este caso, al restablecer los **ajustes de fábrica**, podrá borrar todas las emisoras memorizadas y restablecer el aparato a su estado original.

- > Mantenga pulsada la tecla **MODE/RESET (8)** durante unos 8 segundos.
- > En la pantalla aparecerá «F011», lo que significa que el dispositivo se encuentra en proceso de restablecimiento.
- > A continuación, el aparato cambiará a la visualización de la hora. La hora se restablecerá a «00:00» y deberá volver a ajustarse.

## 10 Limpieza



Para evitar el riesgo de descarga eléctrica, no limpie el aparato con un paño húmedo ni bajo el grifo. Antes de limpiarlo, desenchufe el aparato y apáguelo.



No utilice estropajos, polvos abrasivos ni disolventes como alcohol o gasolina.



No utilice ninguna de las siguientes sustancias: agua salada, insecticidas, disolventes que contengan cloro o ácidos (amoníaco).



Limpie la carcasa con un paño suave humedecido con agua. No utilice alcohol, diluyentes, etc., ya que podrían dañar la superficie del aparato.



Limpie la pantalla solo con un paño de algodón suave. Si es necesario, utilice el paño de algodón con una pequeña cantidad de jabón líquido no alcalino diluido en agua o alcohol.



Frote suavemente la superficie con el paño de algodón.

## 11 Solucionar el problema

Si el dispositivo no funciona como es debido, compruébelo con la siguiente tabla.

Síntoma	Posible causa/solución
El dispositivo no se enciende.	El dispositivo no recibe alimentación eléctrica. Conecte correctamente la fuente de alimentación a la toma de corriente y al dispositivo.
No se oye ningún sonido.	Aumente el volumen.
La pantalla no se enciende.	Desconecte el aparato de la red eléctrica y vuelva a conectarlo.
La recepción FM es mala.	Cambie la posición de la antena o del KITCHENRADIO.
No se puede manejar el aparato.	Desconecte el aparato de la red eléctrica y vuelva a conectarlo.
Mala conexión Bluetooth e interrupciones	No sobrepase el alcance máximo de 10 m a través de Bluetooth.

Si no puede solucionar el fallo tras realizar las comprobaciones descritas, póngase en contacto con la línea de asistencia técnica.

## 12 Datos técnicos / Indicaciones del fabricante

Nos reservamos el derecho a realizar modificaciones técnicas y a corregir errores.

Vías de recepción	FM, Bluetooth
Fuente de alimentación Fuente de alimentación	5 V CC, 1,5 A a través de la fuente de alimentación externa incluida
Frecuencias	FM: 87,5-108 MHz Bluetooth: 2402-2480 MHz Potencia de transmisión máx.: 4 dBm
Bluetooth	Versión V5.0, A2DP, AVRCP, HFP
Luz ambiental LED	Flujo luminoso: 23,8 lm Temperatura de color: 19120 K
Consumo de energía	en funcionamiento máx.: 0,72 W en espera: 0,33 W
Altavoz	2 x 2,5 W RMS
Peso	460 g
Dimensiones (An x Pr x Al) mm	212 mm x 122 mm x 42 mm
Condiciones de funcionamiento	0 °C - 50 °C
Batería de reserva	LR44

### Datos técnicos de la fuente de alimentación incluida

Fabricante	Shenzhen Qi Xin Electronics Co., LTD North 3F, Edificio A6, Xinfu Ind. Zone Chongqing Rd., Fuyong Ind. Thoroughfare, Fuyong St., Baoan Dist Shenzhen, Guangdong 518013 China.
Identificación del modelo	QX15WG050150V
Tensión de entrada	CA 100 - 240 V
Frecuencia de entrada de CA	50/60 Hz
Tensión de salida	CC 5,0 V
Corriente de salida	1,5 A
Potencia de salida	7,5 W
Eficiencia media en funcionamiento	79,9
Consumo de potencia con carga nula	0,10 W

### 13 Instrucciones para la eliminación

El embalaje de su aparato está compuesto exclusivamente por materiales reciclables. BiGe lo clasifica adecuadamente y lo devuelve al «sistema dual». Este producto está marcado de acuerdo con la Directiva 2012/19/UE sobre residuos de aparatos eléctricos y electrónicos (RAEE) y, al final de su vida útil, no debe desecharse con la basura doméstica normal, sino que debe entregarse en un punto de recogida para el reciclaje de aparatos eléctricos y electrónicos.

El símbolo «» (Reciclar o reciclar) que aparece en el producto, en las instrucciones de uso o en el embalaje lo indica.

Los materiales son reciclables según su etiquetado. Con la reutilización, el reciclaje de materiales u otras formas de reciclaje de aparatos usados, usted contribuye de manera importante a la protección de nuestro medio ambiente.



Pregunte en la administración municipal cuál es el punto de recogida competente. Asegúrese de que las pilas/baterías vacías y los residuos electrónicos no se desechen con la basura doméstica, sino que se eliminen de forma adecuada (devolución a tiendas especializadas, residuos especiales).



Le informamos de que, antes de desechar el aparato, debe borrar por su cuenta todos los datos personales almacenados en él.

 **FR**  
Cet appareil et ses cordons se recyclent

À DÉPOSER EN MAGASIN  OU  À DÉPOSER EN DÉCHÈTERIE

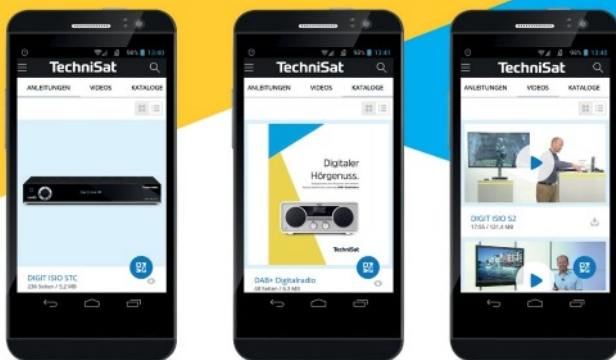
Puntos de recogida en [www.quefairedemesdechets.fr](http://www.quefairedemesdechets.fr) (Opte por reparar o donar su aparato!)





# Alles zu Ihrem TechniSat Produkt in einer App.

7793



Bedienungs-  
Instrucciones

Kataloge/  
Folletos

Informative  
Videos

Con INFODESK-AOD de TechniSat, puede consultar cómoda y rápidamente manuales de instrucciones, catálogos, folletos y vídeos informativos sobre productos en su smartphone o tableta.



Escanee el código QR de INFODESK y descargue la aplicación de forma gratuita para iOS o Android.



[www.technisat.de/infodesk](http://www.technisat.de/infodesk)

TechniSat Digital GmbH es una empresa de Techniropa Holding GmbH y la Fundación LEPPER. TechniDark-Julius-Saxler Straße 3- 54550 Daun/Eifel

## Techni Sat

20250227ORV4